



あらかわらばん

2024.10
【Vol.82】



まち協HP <https://www.love-arakawa.com/> Mail: love-arakawa@bz04.plala.or.jp ※本紙に掲載されている記事は、10月1日現在の情報で制作しています。

「食と音楽」 オータムフェス開催のお知らせ



10月27日(日) 午前10時～午後3時

会場：つどい場「あら、ほっ」

<問合せ>

あらかわ地区まちづくり協議会
☎0254-62-3102

あらかわ地区まちづくり協議会事業部会の「風がおる丘ハーブメイツあらかわ」と「Garden Labo.」の皆さんが、つどい場「あら、ほっ」にてオータムフェスを開催します！また、荒川中学校3年生(あらかわチャレンジ)のコラボによる商品などを販売しますので、地域の皆様、どうぞお気軽にお越しください。

【体験】

- ポタニカルキャンドル作り 500円
- 石鹸づくり(ケース付き) 1,000円
- リース作り 500円

★あらかわチャレンジ事業 荒川中学校3年生コラボ商品販売

- ・ハーブ入浴剤 「×ハーブメイツあらかわ」
- ・ハーブクッキー 「×未来ワークサポートさかまち」
- ・蒸しパン 「×ふくちゃcafe」



【販売】

ラベンダー商品(石けん、ウォーターなど)、染め物グッズなど



【出店】

- 未来ワークサポートさかまち
- 御菓子の小島屋
- FeFactorycafe109
- あらかわ地区まち協
- クッキーなどの販売
- ピタパンなどの販売
- コーヒー、ジュース、焼き菓子の販売
- 芋煮、玉こん ※なくなり次第終了

【ツリーハウス ステージイベント】

地元アーティストによるライブパフォーマンス
ツリーハウスから流れる音楽で癒されませんか。

<出演時間> 午後1時～午後2時

※雨天の場合は「あら、ほっ」の建物内で開催します



e-Necca!(いいねっか) 新潟県出身。同い年のシンガー加藤たいき、嘉瀬遥によるカラフルポップツインボーカルユニット。二人だから表現出来るハーモニー、新しい音楽を求めて活動スタート。ユニット名は新潟弁で『イイね』を意味する。一つのジャンルに縛られないカラフルで自由な楽曲、いいねっかな空間をここから全国へ！

◆あらかわチャレンジ企画 荒川中学校3年生からのお知らせ◆

【2班】SDGsのゴールは…「飢餓をゼロに」

私たちの班では“おいしく楽しくフードロスゼロに”することを目標に活動することを計画しています。そこで、廃棄されそうな食材を回収させていただき、集まった食材を調理してイベントや飲食店で提供したいと考えました。

地域の皆様！ご家庭で眠っている(?)使う予定がない(賞味期限が残っている)食材の提供に関してご協力をお願いします！

< 期 間 > 10月23日(水)～11月1日(金)

< 回収場所 > 荒川中学校の職員玄関、荒川支所、ふくちゃcafe、長谷川電気様、他事業所内(フードドライブボックスを設置)

< 協 力 > フードドライブさんぽく様

< その 他 > 冷蔵・冷凍が必要な物は今回、回収しません

【13班】SDGsのゴールは…「気候変動に具体的な対策を」

【14班】SDGsのゴールは…「海の豊かさを守ろう」

【15班】SDGsのゴールは…「陸の豊かさを守ろう」

私たちは、地域の清掃活動を行います。

・第1弾は「坂町駅～中学校周辺の清掃活動！」

普段はできない場所をゴミ拾いや草取り等を行うことで、きれいにしようと考えました。地域の皆様からのご参加、ご協力をよろしくお願いします。早朝の清掃活動となりますが、子ども達と汗を流して、清々しい1日をスタートさせませんか？

< 日 時 > 10月27日(日) 午前7:00～8:00

※小雨決行・荒天中止。集合時間は午前6時50分

< 集合場所 > 荒川中学校体育館 入り口前

< 持 ち 物 > 軍手、鎌、タオル、飲み物 など

< 申 込 み > 不要。現地集合・解散です(当日受付にてゴミ袋を配布します)

< その 他 > 第2弾以降は、自分たちで授業の時間を使って清掃活動を行います。



おとな時間を楽しむ会

「佐久間 泉さん・佐々木 久仁子さん」～バイオリンとピアノコンサート

誰でもわかる！名曲コンサート。演奏曲は「川の流れるように」、「愛の挨拶」などです。
バイオリンとピアノの美しい響きに癒されてみませんか？

- <日 時> 11月30日 (土) 午後1時30分～ (2時間程度)
- <会 場> つどい場「あら、ほっ」
- <定 員> 30名 ※要申込。当日の飛び入り参加はできません。
- <参加費> 1,000円 (飲み物・お菓子代など) ※当日集金
～カフェタイム～ 「Secret Fruits」のお菓子ができますよ☆
- <申込方法> 10月21日 (月) 午前9時から受付開始。
先着順で定員に達し次第受付終了。
※荒川地区以外の方は10月28日 (月) から受付開始
- <申込期限> 11月8日 (金) まで
- <申込み> あらかわ地区まちづくり協議会 電話0254-62-3102



ぽん太ママの料理教室 (飯ずし)

「飯ずし」とは、麴と米、魚介類、はらこなど様々な具材を混ぜ、醗酵させて作る伝統的な地域料理です。
特におらだり (地元) ではお正月などに食される冬のごちそうです。

「料理教室」と言っても先生は金屋地域のお母さんです。わいわい楽しくおしゃべりをしながら一緒に「飯ずし」作りをしてみませんか？

- <日 時> 11月24日 (日) 午前10時～正午
- <会 場> おらだり基地 (村上市金屋2029番地)
- <定 員> 10人 (先着順)
- <参加費> 2,000円 (飯ずしはお持ち帰り頂けます)
- <持ち物> エプロン、三角巾、包丁
- <申込み> QRコードからメールで申込みください。 <問い合わせ> おらだり基地 育援隊 遠山 090-8723-5357



▼申込みはコチラから



荒川商工会青年部による婚活イベントのお知らせ

あらこん!2024

～あなたと出逢うための、大切な日、大切な場所へ～

おいしいお酒とお食事で気軽におしゃべりを楽しみましょう！ ※告白タイムはありません。

日時 11月23日 (土) 午後5時～ ※受付は午後4時30分～
会場 坂町駅前「渡幸」

募集条件 概ね25歳から40歳までの独身男女 (男性10名・女性10名)

男性 村上市在住、もしくは村上市在職の方を優先
参加費：6,000円

女性 居住地等の制限はありません。
参加費：3,000円

あらこんアフターパーティーを午後8時から開催 (参加費別途2,000円)

申込方法 専用サイトより申込みください➡

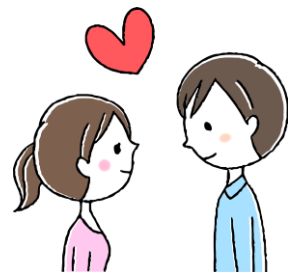


村上市 あらこん2024

検索

募集期間 11月13日 (水) まで

<問合せ> 荒川商工会
電話0254-62-3049



ふくちゃ部からのお知らせ



ふくちゃ部 部員募集中

発達が気になる子どもや
その家族を応援しています。



<https://hukutyabu.amebaownd.com/>

「運動が苦手」「集中力が続かず座ってられない」「手先が不器用」「授業の黒板が間に合わない」「姿勢が悪く保てない」

これらの原因は目かも知れません！ ビジョントレーニングとは、ものを目で捉える力や目で見たものを脳で処理し、体を使って動かす機能を高めるトレーニングです。アメリカにおいて歴史が深いトレーニング法ですが、現在は日本でも導入されつつあります。トレーニングは学習障害（LD）や注意欠如多動性障害（ADHD）の子どもたちの諸問題の改善・克服からプロスポーツ選手のパフォーマンス向上に至るまで、多くの人々の能力向上に用いられているよう。ビジョントレーナー＆視能訓練士として活躍中の五十嵐文先生を講師に招き、見る力についての基礎知識をお話頂きます。目と脳と身体の繋ぎ方、一緒に学んでみませんか。

<と き> 令和6年12月1日（日） 午前10時30分～11時30分

<ところ> つどい場「あら、ほっ」（旧荒島保育園）

<対 象> 発達の気になる子どもの保護者や関係者、ビジョントレーニングに関心のある方

<参加費> 1,000円

※昼食付を希望の場合は、上記金額にふくちゃ部員1人500円（部員外は1人700円）加算となります

<定 員> 15人 予約制 <申込・問合せ先>ふくちゃ部 TEL090-2163-0696



スマイルあらかわコーナー ～スマイルあらかわからお知らせ！☆～

【S.C.スマイルあらかわメンバー募集☆】

サッカークラブチーム「S.C.スマイルあらかわ」8期生募集中です！
サッカーが好き、サッカーがやってみたい、初心者の方も大歓迎です！
見学・体験もできますのでお気軽にお問い合わせください(^_^)



☆ジュニアユース

- 対 象 中学1～3年生
- 活 動 日 火・水・金（土日は練習や試合）
- 活動場所 市内体育館・体育施設

☆ジュニア

- 対 象 小学6年生
- 活 動 日 水・金（土日希望者は月数回練習や試合）
- 活動場所 市内体育館・体育施設

<問合せ・申込み> NPO法人スマイルあらかわ（平日正午～午後4時30分まで）

☎0254-62-3248（担当：横山・石上）

【荒川総合体育館 耐震・大規模改修工事について】

地域の皆様と歩んできた当施設は、建設されてから50年が過ぎました。所々老朽化が進んできたため、安心して利用していただけるよう耐震・大規模改修工事が行われます。

利用者の皆様には、長い期間体育館が使えずご迷惑をおかけしますが、ご理解とご協力を賜りますよう、お願い申し上げます。

『荒川総合体育館閉館期間』 令和6年10月1日(火)～令和7年8月31日（予定）

（工事の進行具合で変わる可能性もあります）

■NPO法人スマイルあらかわ事務所移転について

荒川総合体育館耐震・大規模改修工事に伴い事務所が移転します。入会手続き、教室の申し込みなどは以下の通りとなります。なお、電話番号は変わりませんのでお間違えのないようお願いします。

10月20日(日)まで 荒川総合体育館

10月21日(月)～ 荒川地区公民館1階 小会議室

〒959-3134 村上市羽ヶ榎104-25

受付時間【平日午前8時30分～午後5時30分】TEL 0254-62-3248



高柳地区コミュニティ振興協議会を見に行こう！ ～コミュニティ地区の先進地（柏崎市）～

昭和46年に国から「モデル・コミュニティ地区」の指定を受けた柏崎市。令和4年には50周年を迎えました。交流活動と生涯教育活動を通して地域課題に取り組まれる柏崎市のコミュニティ活動は「柏崎方式」と呼ばれ、全国から注目を集めています。地域内にある「じよんのび村」や「県立こども自然王国」などを活用し、地域の特色を生かした様々な地域おこし活動を行っています。

そんな「高柳地区コミュニティ振興協議会」に訪問して、地域おこし活動のお話をお聞きます。まちづくり協議会のメンバーと一緒に参加したい方は下記までお申し込みください。（バスでの視察のため、参加人数に制限があります）

- < 日 時 > 11月8日（金） 午前8時に荒川地区公民館集合
※午後5時30分頃に荒川地区公民館に到着予定
- < 視察場所 > 高柳地区コミュニティ振興協議会（柏崎市）
- < 定 員 > 20名（先着順） ※飛び入り参加不可。
- < 参加費 > 2,500円（昼食代等） ※昼食は「じよんのび村」でランチ
- < 申込み > 申込期限：10月30日（水）まで。
あらかわ地区まちづくり協議会 電話0254-62-3102

村上市営あらかわゴルフ場感謝祭が開催されました



9月23日（祝・月）、村上市営あらかわゴルフ場が日頃の感謝を込めて、ゴルフ場で感謝祭が行われました。

パター体験やゴルフカートの試乗体験の他、キッチンカーなどによる飲食ブース、NPO法人サンスマイルあらかわによるブローライフルなど様々な体験ブースがありました。荒川漁業協同組合によるアユの掴み取りでは、子ども達が水に濡れながらアユを追いかけ、「やっと捕まえた！」などと楽しんでいました。

また、村上市営あらかわゴルフ場のアンバサダーである中村春菜さんも来場し、マイクパフォーマンスにより、イベントを盛り上げていました。

今シーズンは12月中旬までゴルフ場がオープンする予定ですので、これからも村上市営あらかわゴルフ場でのゴルフを楽しんでください。



前日は天候が大荒れだったものの、晴れて無事開催☆



あらかわ地域には、あっと驚く歴史がある

荒川伊豆守登場

武田信玄に斬りかかったのは、荒川保の武将！？



あらかわらばん「歴史探訪」の記事執筆者が今までの取材で分かった地域の歴史をひもといていきます。
どなたでも傍聴できますので、ご興味がある方はお気軽にご参加ください。

< 日 時 > 11月23日 (祝・土) 午後1時30分～午後3時30分 (開場 午後1時)

< 会 場 > 荒川地区公民館2階 会議室2・3

< 定 員 > 40名 ※先着順

< 参加費 > 無料

< 話し手 > 支援・情報部会 須貝 俊樹 (「あらかわらばん歴史探訪」記事執筆者)

プログラム

- ・鎌倉時代、荒川保に地頭として派遣された河村氏
- ・川中島の合戦で、武田信玄に斬りかかった荒川保出の 荒川伊豆守 とは何者？
- ・荒川伊豆守浮世絵が大英博物館で保管！
- ・荒川が書かれた義経記
- ・今昔物語に書かれた乙宝寺
- ・日本書紀に書かれた黒川の石油
- ・歌舞伎勸進帳の本家は鼠ヶ関



© The Trustees of the British Museum

< 申込み > 11月15日 (金) まで

あらかわ地区まちづくり協議会 電話0254-62-3102

< その他 > 主催：あらかわ地区まちづくり支援・情報部会 後援：郷土史研究会



あらかわまちづくり 歴史探訪

Vol.38
(2024.10)

発行：支援・情報部会 須貝俊樹
監修：佐藤和一郎

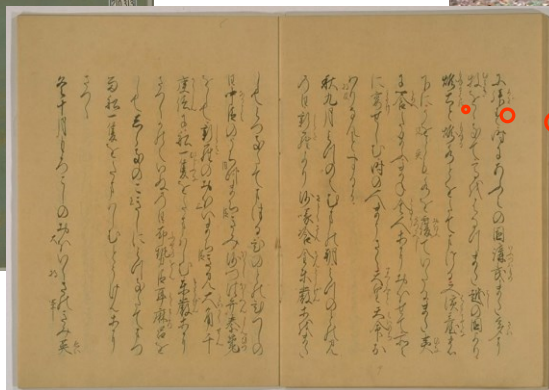
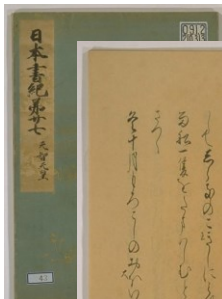
あらかわ地域には、あっと驚く歴史があります

【日本書紀に、燃ゆる土燃ゆる水と書かれています】

日本書紀には、
「越の国 燃ゆる土 燃ゆる水を
たてまつる」とあります。

668年正月3日、新都大津宮に
おいて、御即位の式典を厳修せら
れた天智天皇の7月の御台で、
最初の石油の記録が書かれました。

國學院大學図書館所蔵
『日本書紀(仮名日本紀)』第二十七卷天智天皇
國學院大學デジタルライブラリーより1)



古墳・
奈良時代

“越の国 燃ゆる土 燃ゆる水を
たてまつる”とあります

『日本書紀』は、元正天皇の養老
4年(720年)に完成したとされ
るわが国最初の勅撰国史(ちよく
せんこくし：天皇の命で編修され
た国の歴史)になります。



え～っ。日本書紀に、黒川の石油のことが書かれてたんだね。
次回はよいよ北前船を訪ねるよ。またまた驚きの“地元歴史”がわかるよ！

1) 表紙および「越の国」に関する部分 <https://opac.kokugakuin.ac.jp/library/lime/nihon27/pages/page026.html>

保内小学校でアサガオリース作り



9月20日（金）、保内小学校1年生が、つどい場「あら、ほっ」で活動しているハーブメイツあらかわの皆さんにご協力をいただき、春から大切に育ててきたアサガオのつるを使ってリースづくりに挑戦しました。

植木鉢からつるを外す作業から行い、その後リースの形に束ねます。ボランティアの皆さんの協力のおかげで、無事作り上げることができました。

子ども達は「つるを外すのが大変。」「上手に丸くできたよ」「早くお家に飾りたいな」などと話していました。出来たリースは、教室で乾かして、飾り付けをして完成させるそうです。



金屋小学校稲刈り体験

9月24日（火）、春に田植えをした稲が大きく育ち、黄金色の実をつけました。そこで金屋小学校4～6年生が米作りの学習の一環で、学校に隣接している田んぼで稲刈り体験を行いました。

今回も田植えのときにお世話になったJ A北新潟や地域ボランティアの方をお招きして行われました。



手で稲を刈り取るやり方や刈り取った稲の束ね方を教えていただきました。子ども達ははじめは苦勞していましたが、慣れてくるとどんどん刈り取ることができ、「班の人と協力して、稲を刈れて良かったです。来年も上手に作りたいです」と話していました。刈り取った稲は、稲架けて天日干しにしました。

金屋保育園で交通安全教室が行われました



10月1日（火）、荒川地区交通安全指導員が金屋保育園の園児を対象に交通安全教室を行いました。

当日は、道路の歩き方、横断歩道の渡り方の他、チャイルドシートの乗り方や自転車のヘルメット着用など、交通の約束を学びました。

また、外では横断練習も行いました。園児は大きく手をあげ、「右・左・右」と確認し、車を見て横断することができました。

保護者のみなさん、横断歩道では「止まる・手をあげる・車をみる」を実践し、交通事故を防ぎましょう。また、道路や駐車場内ではお子さんと必ず手を繋ぎましょう。





荒川地区集落支援員だより



酒井 幸子さん

つどい場「あら、ほっ」で行われている活動の中から、今月は「歌声広場あら、ほっ」をご紹介します。毎月第2土曜日の午後1時30分から3時30分まで参加費は200円。1時間くらい歌い、そのあとお茶とお菓子を囲んで交流会をします。

席はくじ引きで決めるため、いろいろな人と交流ができ、輪が広がっています。おまけに演奏は毎回、大正琴とギターのなんと!「生演奏」と、本当に贅沢で素敵な時間です。

大正琴って邦楽のイメージでしたが、とにかく、大正琴の先生K. Kさんは、何でもできますから、歌う曲は 幅広く、昭和歌謡、唱歌、民謡、フォークソングとさまざまです。

時には懐かしさや感動、勇気や安らぎなど心に響きます。

音楽は、聴くことで脳にどんどん信号を送るので、いろんな神経が刺激され、それにより心が満たされていくそうです。さらに歌うことのメリットは、喉の筋肉が鍛えられるので、誤嚥の予防にもなるとか。

もう行ってみたいくなったのでは?現在20人~30人の方々が集っています。季節を感じながらの楽しいひと時を、一緒に楽しみませんか!?



あらかわ互近所ささえ~る隊

~毎月8日はささえ愛の日~



「昔ながらの繋がり・ささえあいを現代へ」

あらかわ互近所ささえ~る隊の信田です。いよいよ秋も深まってまいりました。一昨年の水害、昨年の猛暑による稲の生育不良と農家さんにとって厳しい年が続きましたが、今年の作柄は、ほぼ例年なみとのことでホッと胸をなでおろしております。農業の後継者不足と言われる中、近所の農家さん同士が協力し合い田植えや稲刈りをするのも「ささえあい」であると思います。

田植えで繋がる関係性の中で、ちょっとした変化に気づくことがあるかもしれません。

普段の生活の中で、顔の見える関係を築き、誰もが安心して暮らせるように助け合い、支え合える荒川地区を目指していきませんか。



あらかわ互近所ささえ~る隊員 信田 直人

【問合せ先】

荒川支所地域振興課地域福祉室
☎0254-62-3101 (内線124、127)

村上市花火大会in清流あらかわ絵画コンクール

村上市内の小学生を対象に開催をした絵画コンクールには、121点の力作を応募いただきありがとうございました。9月に審査会を行い、最優秀賞3点、優秀賞10点、入選20点を決定しました。応募いただいた全作品は、10月12日(土)~14日(祝・月)に行われる村上市美術展覧会に展示いたします。

【最優秀賞のご紹介】3点



はせべ こはる
小川小学校3年 長谷部心春さん



いそべ
保内小学校5年 磯部まるかさん



はせべ たいし
小川小学校1年 長谷部泰士さん

【問合せ】村上市花火大会実行委員会

電話0254-62-3105

あらかわの「隠れ家的ぶどう園」を調査せよ！！

今回は、タウン誌にも紹介され、密かに注目が集まっているぶどう園を耳ヌボ!

※あらかわらばん発行時期にはシーズンオフの可能性あります。ご了承ください。



店主の相馬さんとお孫さん

孫たちを喜ばせようと思い、ゼロからぶどうの栽培を始めました。今年で約20年になります。お客さまは馴染みの方が多です。社会福祉施設の高齢者の方も団体でよくご利用になられ、ぶどう狩りを楽しんでいただいています。試食をしていただき、納得いただいてからご購入いただきます。試食でも「おいしい！」と言って喜んで頂けたときは、本当にうれしいですね。なるべくリーズナブルな価格でおいしさを楽しんでいただきたいと思います。



当日はお孫さんが相馬さんのお手伝い。将来はおじいちゃんのおぶどう園を引き継ぎたいと話してくれました。



巨峰

1kgあたり1400円

もはや説明不要のTheぶどう。大粒の実にぶどうらしい濃い味が詰まっている。幅広い年代から人気がある。



シャインマスカット

1kgあたり1900円

さわやかな味わいで若い世代から人気がある。世に出回るのは緑が強いものが多いが、黄味が増し熟成が進むと一段と甘みが増す。



これまで、さまざまなぶどうを栽培してきたという相馬さん。試行金錯誤の末に、巨峰とシャインマスカットの2つを栽培することになった。品種にもこだわりがあるだけにどちらも味も濃く、とっても美味しい。しかも「こんなに美味しいのに、こんなに安くいいんですか!？」というお値段。ぶどうをその場で計ったお会計となる。美味しいぶどうを家族や地域で食べて、コミュニケーションが生まれてほしいという願いもうかがうことができた。

相馬ぶどう園 (村上市大津162)
☎0254-62-2353
毎年 9月初旬から
10月中頃まで
9:00~17:00(不定休)

調査結果

相馬ぶどう園のぶどうは、長年抱き続けた孫と地域への愛が実ったとってもジューシーなぶどうだった!